

# OpenVPN unter Windows 8 und 10

Stand: b'03. Mai 2022'

## 1 Vorwort

- Die OpenVPN-Clientsoftware arbeitet unter Windows 8 und 10. Diese Anleitung wurde mit Windows 10 (64 Bit) erprobt.
- Die Installation der OpenVPN-Clientsoftware muss von einem Benutzer mit administrativen Rechten am lokalen System ausgeführt werden.
- Die Installation erfordert einen funktionierenden Internet-Zugang, da Dateien heruntergeladen werden. Optional können Sie den Installer aber auch anderweitig besorgen und z. B. per USB-Stick auf den Zielrechner bringen.
- Der Aufbau eines OpenVPN-Tunnels zur HU setzt einen Netzzugang voraus, z. B. eine Verbindung zu eduroam oder einen DSL-Anschluß.
- Sofern Sie OpenVPN bereits installiert haben und die HU-Konfiguration neben bestehenden Konfigurationen benutzen möchten, müssen Sie nur die Konfigurationsdateien [hu-berlin.ovpn](#) und [hu-berlin Alternative.ovpn](#) herunterladen und ins OpenVPN - Konfigurationsverzeichnis (üblicherweise `C:\Programme\OpenVPN\config`) legen.  
Danach sollte die HU-Konfigurationen neben Ihren anderen benutzt werden können.

## 2 Vorbereitung

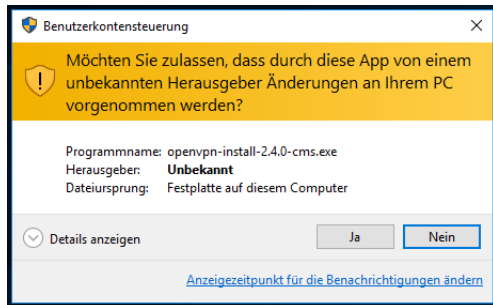
Je nachdem, ob Sie Microsoft Windows 10 oder Windows 8 verwenden, laden Sie den entsprechenden OpenVPN-Installer durch Anklicken des folgenden Links herunter:

[OpenVPN-Installer-Windows 10](#)

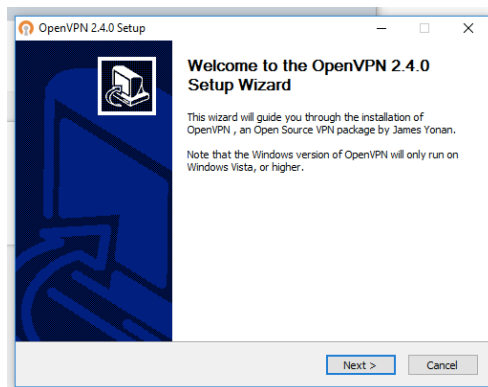
[OpenVPN-Installer-Windows 8](#)

### 3 Installation

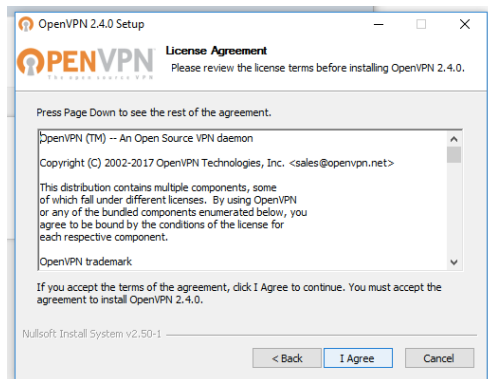
Die Installation muss durch einen lokalen Benutzer mit administrativen Rechten (z. B. Administrator) durchgeführt werden. Sie starten die Installation durch einen Doppelklick auf den im vorherigen Schritt gespeicherten OpenVPN-Installer.



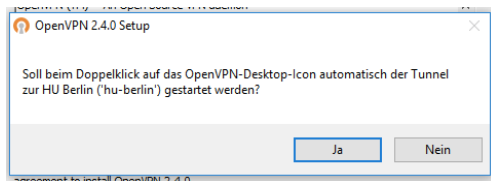
Beim Start des Installers müssen Sie die Ausführung mit einem Klick auf **Ja** bzw. auf **Ausführen** bestätigen.



Klicken Sie auf **Next**.

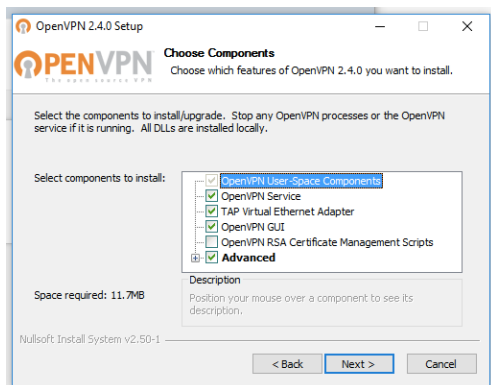


Nach gründlichem Lesen der Lizenzvereinbarung sollten Sie selbiger zustimmen. Klicken Sie **I Agree**.

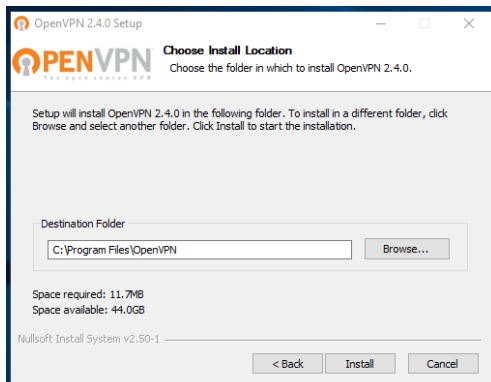


Im folgenden Dialog werden Sie gefragt, ob Sie beim Start des OpenVPN-Clients automatisch eine VPN-Verbindung zur HU herstellen möchten. Wenn Sie keine weiteren VPN-Konfigurationen neben der der HU nutzen, empfiehlt sich hier ein Klick auf **Ja**.

Falls Sie zusätzlich noch andere VPN-Konfigurationen nutzen und erst nach dem Start des OpenVPN-Clients auswählen, welche Sie benutzen möchten, klicken Sie auf **Nein**.



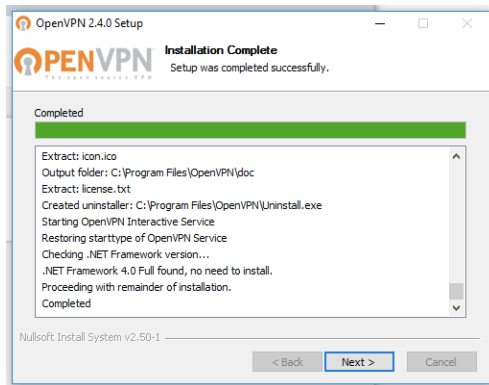
Klicken Sie auf **Next**, um der Komponentenauswahl zuzustimmen.



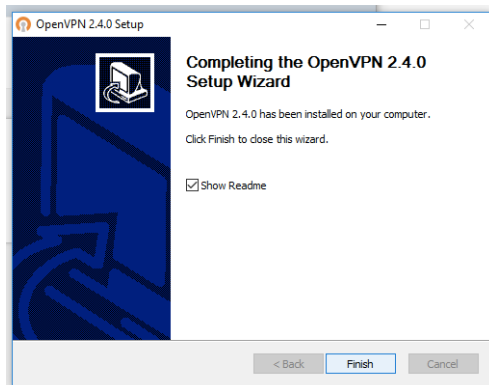
Starten Sie die Installation mit Klick auf **Install**.

## OpenVPN unter Windows 8 und 10

OpenVPN ist jetzt auf Ihrem Rechner installiert. Klicken Sie **Next**.

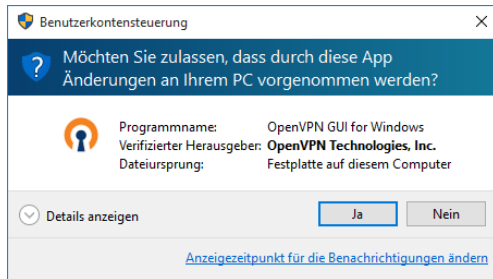


Beenden Sie den Installer durch Klicken auf **Finish**.



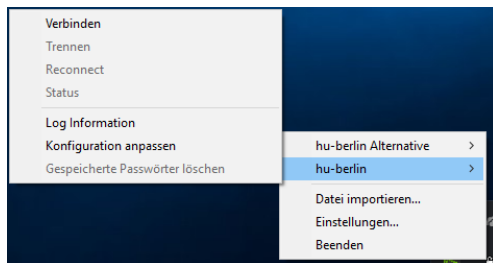
## 4 OpenVPN-Verbindung herstellen

Einen Doppelklick auf das Symbol „OpenVPN GUI“ auf dem Desktop ausführen.

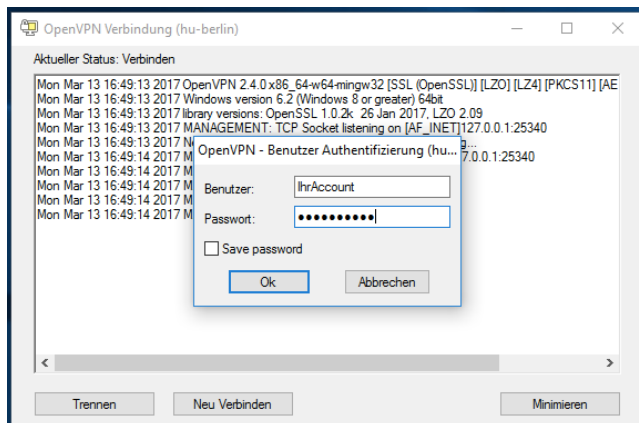


Eventuell müssen Sie beim ersten Start die Ausführung der OpenVPN-GUI mit Administratorrechten durch einen Klick auf **Ja** bestätigen.

Wenn Sie bei der Installation die automatische Verbindung nach Start der OpenVPN-GUI zugestimmt haben, überspringen Sie den nächsten Schritt.



Wenn Sie den automatischen Tunnelaufbau beim Start abgelehnt haben, klicken Sie rechts auf das gerade erschiene OpenVPN-Symbol in der Taskleiste. Klicken Sie dann auf **hu-berlin**. Klicken Sie dann in dem neu erscheinenden Untermenü auf **Verbinden**.



- Es öffnet sich nun ein Fenster mit einer Login-Aufforderung.
- Mit Benutzername und Passwort anmelden.

Hinweis: Abhängig davon an welcher Einrichtung Sie Ihren Account haben, müssen Sie eine Erweiterung an Ihren Benutzernamen anhängen. Die Erweiterung können Sie der folgenden Tabelle entnehmen. Wenn Sie nicht wissen, wo Sie Ihren Account haben, ist er wahrscheinlich beim CMS (zentraler HU-Account).

| Einrichtung | Erweiterung              |
|-------------|--------------------------|
| Physik      | @physik.hu-berlin.de     |
| Mathematik  | @mathematik.hu-berlin.de |
| Informatik  | @informatik.hu-berlin.de |
| HU-Account  | keine Erweiterung        |

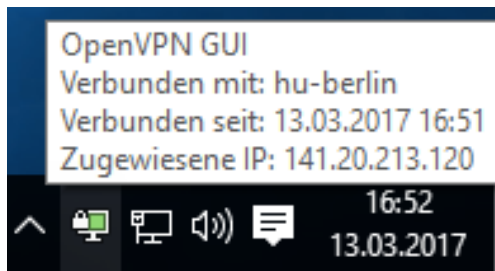
### Benutzerberatung

Telefon: 2093 70000

eMail: cms-benutzerberatung@hu-berlin.de

letzte Aktualisierung: b'03. Mai 2022'

Revision: b'675058e'



Konnte die Verbindung erfolgreich hergestellt werden, finden Sie in der Taskleiste ein grünes OpenVPN-Symbol mit entsprechender Erfolgsmeldung.

## 5 OpenVPN-Verbindung testen

Die Seite <https://meineip.hu-berlin.de> aufrufen.

Es sollte die IP-Adresse angezeigt werden, die der OpenVPN-Client direkt nach der Verbindungsaufnahme meldet. Außerdem sollte dort „Sie befinden sich im HU-Netz!“ stehen.

## 6 Split-Tunneling

Für einige Nutzer mag es sinnvoll sein, nur den Datenverkehr zur HU durch den VPN-Tunnel zu schicken - also nur Pakete, die an 141.20.0.0/16 adressiert sind. Um dies zu realisieren, sind in der Datei hu-berlin.ovpn die beiden Optionen durch Entfernen der Kommentarzeichen (;) zu aktivieren (OpenVPN aktivieren → Rechtsklick auf OpenVPN-Symbol in der Taskleiste → Edit Config).

```
route-nopull
route 141.20.0.0 255.255.0.0
```

## 7 Probleme mit VPN

Sollten Sie Probleme haben, dann probieren Sie unsere alternative Konfiguration **hu-berlin Alternative.ovpn** im OpenVPN-Client aus.